



**PALAU DEL VIDRE**  
*l'expressive*



*Le Bulletin Municipal*  
**Le Verre mis à l'Honneur**



# Le Mot du Maire

**Bruno GALAN**  
Maire de Palau-del-Vidre

Chères Palauencques, Chers Palauencs,

*C'est toujours avec autant de plaisir que je vous retrouve au travers de ce dernier bulletin municipal de l'année.*

*Fidèles à nos priorités que sont la santé, la sécurité et le bien-être des Palauencs/cques, c'est avec plaisir que nous avons accueilli un nouveau médecin dans le centre de santé de Palau .*

*A la lecture de ce bulletin, vous pourrez également apprécier l'embellissement du chemin des écoliers et du chemin d' Ortaffa et la mise en sécurité de l'accès à l'école ainsi que la venue des nouveaux commerçants dans notre commune, preuve de son dynamisme.*

*Les animations, de plus en plus nombreuses , nous ont permis de nous réunir et de partager des moments de joie et de bonne humeur; je remercie les associations, les commerçants, les artisans , et tous les bénévoles qui s'impliquent dans la vie de notre village .*

*Je souhaite la bienvenue à la nouvelle école de rugby les Nin's qui forme les futurs joueurs des Broncos Palau XIII et qui portent fièrement les couleurs de Palau .*

*Ensemble, continuons à faire vivre les valeurs qui font la force et l'âme de notre village.*

*En cette période de fin d'année, il est de coutume de faire des vœux, ainsi je vous adresse, ainsi qu'à vos familles et vos proches, mes vœux les plus sincères de bonheur, de santé et de joie partagée.*

Bonne lecture  
Votre maire

## Sommaire

### COMMUNICATION

Du nouveau dans les commerces	P4
Un départ ... une arrivée	P5
Les Nin's de Palau XIII	P5
Le coin des enfants	P6

### SÉCURITÉ / TRANSPORT

Stationnement rappel des règles	P7
Sécurité Routière :	P8-9
Palau-del-Vidre se Mobilise	
Intervention d'envergure pour la tranquillité du village	P10

### LES TRAVAUX

### ZOOM EN ARRIÈRE

P12 - P13

### CULTURE ET PATRIMOINE

P14

### INFOS COMMUNAUTAIRES

P15

## Palau del Vidre

*Bulletin Municipal*

**Directeur de publication**  
Bruno GALAN,  
Maire de Palau-del-Vidre

**Rédaction**  
Service Communication  
Mairie de Palau-del-Vidre  
Place de la République  
66690 PALAU-DEL-VIDRE

**Photographies**  
Service Communication  
Mairie de Palau-del-Vidre  
Place de la République  
66690 PALAU-DEL-VIDRE

Duclos André  
Castellanos Clément  
(Auto Moto)

**Imprimeur**  
Imprimerie Salvador  
20 Rue Marie Curie  
66200 ELNE

**CHEZ LAURENT***Nouveau lieu Gourmand à Palau*

Laurent Pawlowski, déjà connu pour son foodtruck installé il y a dix ans à Palau, revient dans le village avec son restaurant snack «Chez Laurent», au 6, rue de la Paix.

Avec son fils Warrick et l'aide ponctuelle de son épouse Sandra, il propose des plats du jour à emporter, des produits frais et locaux à consommer sur place ou à emporter : pain artisanal, desserts des Pâtisseries de Sophie, burgers, nuggets et salades maison.

Le snack est fermé le mardi et le mercredi midi, et ouvert le reste de la semaine de 11h30 à 14h00 et de 18h30 à 21h30.

☎ 06 98 67 96 31

**PALAU PIZZA - Chez Robi***Changement de Propriétaires*

Après 6 années de pizzas et de snacks, l'équipe de la pizzeria dit au revoir à ses clients pour de nouvelles aventures.

Nous avons le plaisir d'accueillir **Thomas**, qui prend désormais le relais. Nous lui souhaitons la bienvenue à Palau et beaucoup de succès dans cette nouvelle étape !

- 📍 Adresse : 5, rue de la Paix
- 🕒 Horaires : ouvert tous les jours, midi et soir, sauf lundi midi et mardi soir de 18h30 à 22h
- ☎ Téléphone : 04 68 22 49 52

*Ouverture à Palau d'une*  
**CHAMBRE FUNÉRAIRE**

Ce lieu comprend deux salons privés ainsi qu'un espace de recueillement, permettant aux familles de se réunir pour les moments de mémoire.

Les pompes funèbres TORRANO ont dernièrement inauguré la chambre funéraire San Galdric.

📍 Cami Pla de la Barque – Palau del Vidre  
Pompes Funèbres Torrano - Saint-André • Palau-del-Vidre • Sorède  
☎ 04 68 89 25 50 – pf-torrano.fr

*les Nin's de Palau XIII*  
**une nouvelle section qui bat son plein depuis septembre**

Lancée à la rentrée, la section jeunesse des Nin's de Palau XIII accueille désormais les enfants de 3 à 15 ans pour pratiquer un rugby à XIII ludique, dynamique et convivial. Les entraînements se déroulent au stade Georges Vaills chaque mercredi de 18h15 à 19h15 et le samedi de 10h30 à 12h00.

Jeux, esprit d'équipe, tournois, goûters... les jeunes Broncos profitent déjà d'activités variées où plaisir et camaraderie sont au rendez-vous.  
Renseignements : lesninsdepalau13iii@gmail.com  
Retrouvez également le club sur Facebook : Les Nin's de Palau XIII. Une belle aventure sportive et humaine pour les enfants du village !

*Départ à la Retraite et Nouvelle arrivée*  
**au sein des services municipaux**

Après 40 années de service au sein de la commune, nous souhaitons rendre hommage au parcours professionnel de **Bruno ROIG** au sein du service technique.

Tout au long de sa carrière, Bruno a contribué au bon fonctionnement et à l'entretien des infrastructures communales. Par ailleurs, il a exercé les fonctions de maître de cérémonie, lorsque la commune assurait encore la compétence funéraire, contribuant ainsi au respect des traditions et à l'accompagnement des familles.

**Au nom de la commune, nous remercions chaleureusement Bruno ROIG** pour son professionnalisme, sa disponibilité et son engagement au service de tous les habitants. Nous lui adressons nos meilleurs vœux pour une retraite longue, sereine et pleinement épanouissante.

Dans le cadre de ce départ, la commune accueille **Axel Lutringer**, nouvel agent municipal au service technique, fonctionnaire en provenance d'une commune des Aspres. Électricien de formation et jeune sportif, il est reconnu pour être polyvalent, dynamique et disposer d'un large savoir-faire manuel.

**Nous lui souhaitons la bienvenue** et une bonne intégration réussie au sein de l'équipe technique.

« la commune toujours au service de ses habitants »



# Le Coin des enfants

## Les Activités à ne pas manquer

### Décembre :

Mercredi 24 décembre

Défilé du Père Noël, départ à 15h devant la Poste.

### Janvier :

Dans le cadre des nuits de la lecture qui ont lieu du 21 au 25 janvier, la médiathèque proposera une lecture de contes (surprenante...) le vendredi 23 Janvier à 18h15.

*Viens écouter l'histoire du Pere Noel:*

**il te suffit de flâser le QR code pour le suivre dans son aventure...**  
...et découvre de merveilleux contes de Noël remplis de magie, de douceur et de surprises !



Scanne-moi !



# Stationnement dans la Commune

## rappel des règles pour un cadre de vie agréable

Afin de garantir la sécurité de toutes et de tous, de préserver la fluidité de la circulation et d'assurer une bonne utilisation des parkings, la municipalité rappelle les règles de stationnement en vigueur sur la commune.

### Zones de stationnement à durée limitée

#### ● Places jaunes (centre-village)

- De 7h à 23h, le stationnement est limité à 30 minutes.
- Disque obligatoire.
- Zone réservée à l'accès aux commerces et aux livraisons

#### ● Zones Bleues (Centre Médical)

- De 8h à 20h, le stationnement est réservé à la patientèle.
- Durée limitée à 1 heure, disque obligatoire.

#### ● Zones Bleues (Place Étienne Canals et Avenue Joliot Curie)

- De 8h à 20h, stationnement limité à 1 heure, disque obligatoire.
- Ces places ont pour objectif de faciliter la rotation des véhicules à proximité des commerces.

### RAPPEL DES RÈGLES DE STATIONNEMENT DANS NOTRE COMMUNE



De nouvelles places de stationnement ont été tracées rue du Docteur Sylvestre Puig afin de faciliter le stationnement des riverains et visiteurs. Elles sont libres d'accès sans limitation de durée ni disque.

**La municipalité remercie l'ensemble des usagers pour leur civisme et leur contribution à la qualité du cadre de vie local.**

#### Autres parkings communaux

(Carrer de la Marinade, Avenue des Catalans, Traverse Saint-André, etc.)

- Stationnement libre et sans limitation de durée.

### Parking de la Mairie

- De 8h à 20h, stationnement limité à 4 heures, disque obligatoire.

### Rappel Important



Le stationnement ne doit en aucun cas gêner la circulation, les piétons ou l'accès aux propriétés privées. Tout **stationnement gênant**, abusif ou effectué sans disque fera l'objet d'une verbalisation (35 €). Des contrôles réguliers sont menés afin de garantir le respect des règles. Pour celles et ceux qui n'en disposent pas encore, des disques de stationnement sont disponibles gratuitement à la mairie ainsi que chez les commerçants du village.

**En dehors de ces horaires, l'ensemble des parkings mentionnés est libre d'accès.**

# Sécurité Routière et cadre de vie

## Actions en cours dans la commune



Pour renforcer la sécurité, le radar pédagogique a été déplacé sur le **chemin d'Ortaffa**.

Ce repositionnement a pour objectif de rappeler en temps réel les limitations de vitesse et de sensibiliser les conducteurs sur différents secteurs.



Dans la continuité de cette démarche, **quatre feux intelligents** seront prochainement installés **chemin d'Ortaffa et avenue Joliot-Curie**.

Dotés de capteurs adaptatifs, ces dispositifs permettront une gestion plus efficace de la circulation et contribueront au respect des vitesses réglementaires, sur l'ensemble du village.



Par ailleurs, des palmiers ont été plantés le long du chemin d'Ortaffa. Cet aménagement paysager a une double vocation : **embellir le cadre de vie des riverains et empêcher le stationnement et la circulation** sur les accotements, source de gêne et de danger pour les piétons et les usagers.

Ces différentes actions s'inscrivent dans une volonté municipale d'**amélioration de la sécurité, du confort et de l'environnement urbain**.



# Sécurité Renforcée des accès Scolaires

Dans le cadre des actions menées pour améliorer la sécurité aux abords de l'école, la commune a récemment procédé à l'aménagement d'un **cheminement piéton sécurisé** destiné à guider les élèves jusqu'à l'entrée de l'établissement. Ce parcours est désormais **matérialisé par des plots et des marquages au sol**, permettant de **séparer clairement l'espace piéton de la zone de circulation routière**.

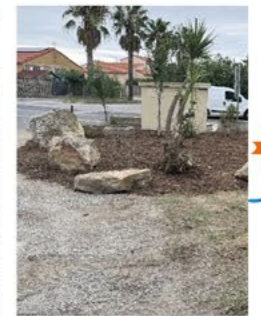


Pour renforcer encore la sécurité de nos enfants, une **barrière a été installée** à l'entrée du site afin d'**empêcher tout accès de véhicule dans cette zone**. Elle est **fermée aux heures d'entrée et de sortie des classes**, garantissant ainsi une **zone totalement protégée pour les enfants**, les accompagnants et les personnels de l'école.

Par ailleurs, un **emplacement dédié aux bus scolaires a été tracé**, il facilite et sécurise les opérations de montée et de descente et évite les arrêts improvisés sur la chaussée.

Ces aménagements complémentaires ont pour principal objectif de **réduire les risques d'accidents**, de **fluidifier les déplacements**, et de **protéger nos jeunes écoliers**, particulièrement vulnérables lors de ces moments de forte affluence.

La commune rappelle enfin l'importance de la **vigilance, du respect des consignes de circulation et du stationnement adapté** aux abords de l'école, pour la sécurité de tous.



## Intervention d'envergure pour la tranquillité du village

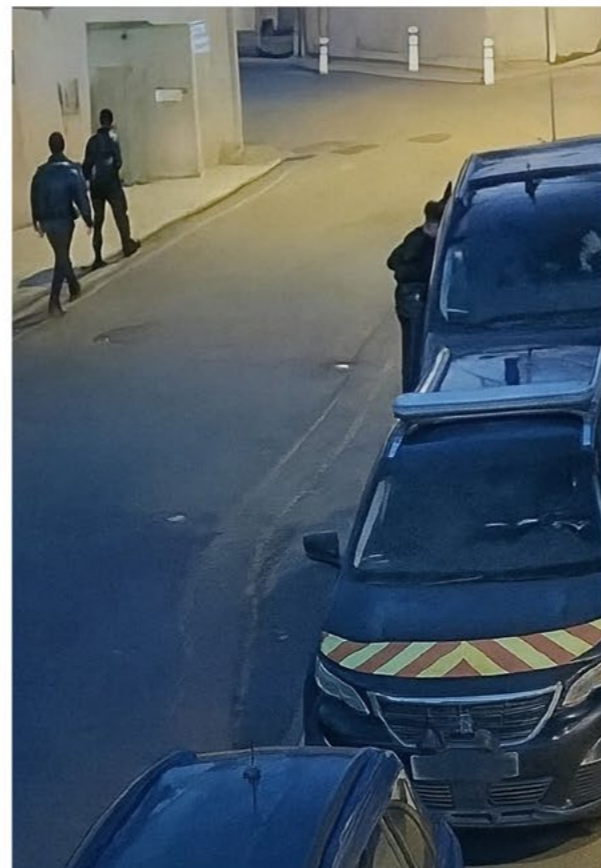
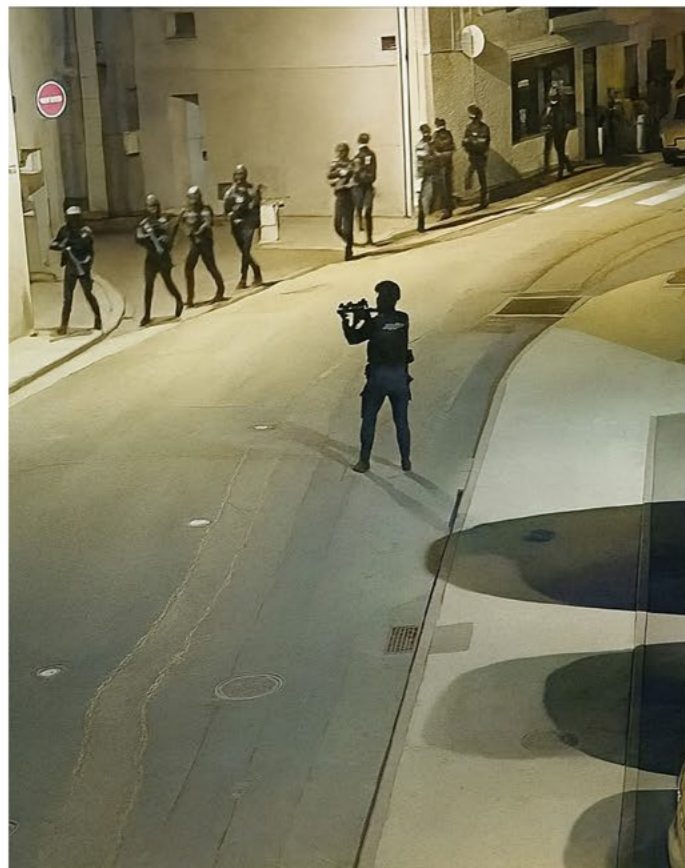
Le mardi 18 novembre, une vaste intervention coordonnée a été conduite en centre-ville par la Gendarmerie, la Police Nationale et la Police Municipale.

Cette opération, organisée tôt dans la matinée, s'inscrit dans le cadre d'une longue enquête judiciaire encore en cours menée par les autorités compétentes concernant des activités illicites présumées affectant la tranquillité du voisinage.

Le dispositif déployé a permis aux forces de l'ordre d'effectuer les constatations nécessaires et de procéder aux mesures utiles à la poursuite de la procédure.

Un périmètre de sécurité a été établi pendant la durée de l'intervention afin de garantir la sûreté du secteur et la fluidité des déplacements aux abords immédiats.

Nous remercions l'ensemble des forces de l'ordre : police, gendarmerie, police municipale et nos services techniques.



## Rénovation du réseau d'adduction d'eau potable

La Communauté de communes a récemment réalisé des travaux de réfection du réseau d'adduction d'eau potable reliant le château d'eau de Saint-André au village de Palau-del-Vidre. Cette intervention contribue à renforcer l'infrastructure essentielle dont bénéficie la commune. Ces travaux, essentiels au bon fonctionnement du service public de l'eau, avaient pour objectif de sécuriser l'alimentation en eau potable de la commune et les coupures qui pouvaient survenir lors des périodes de forte consommation.

Grâce à cette rénovation, le réseau est désormais plus performant et permet d'éviter les coupures d'eau qui pouvaient intervenir lors des périodes d'intervention et une meilleure gestion du débit et une réduction significative des pertes d'eau.

Cette opération s'inscrit dans la volonté constante de la commune de préserver la ressource en eau tout en améliorant durablement la qualité du service rendu aux habitants.



## La REUT arrive à Palau-del-Vidre



Un projet exemplaire pour préserver la ressource en eau et soutenir l'agriculture locale  
La Réutilisation des Eaux Usées Traitées (REUT), projet ambitieux porté par la Communauté de communes Albères – Côte Vermeille – Illibéris, entre désormais dans sa phase concrète sur le territoire de Palau-del-Vidre. Les travaux actuellement en cours prévoient la pose de plus de 15 km de canalisations destinées à acheminer l'eau traitée depuis le STEP d'Argeles-sur-mer vers les zones agricoles du secteur. Cette eau qui bénéficie d'un procédé d'ultra filtration, de catégorie A, répond à des normes de qualité très élevées, garantissant une utilisation sûre pour l'irrigation.

Les agriculteurs partenaires de Palau-del-Vidre, bénéficieront de ce réseau innovant, qui permettra, à l'échelle du projet, l'irrigation de près de 600 hectares de vergers sur l'ensemble du territoire concerné. Grâce à cette ressource alternative, ce sont près d'un million de mètres cubes d'eau qui ne seront plus rejetés à la mer chaque année.

Les bornes d'irrigation connectées offriront un contrôle précis des prélèvements, favorisant une gestion responsable et durable de l'eau.

Ce projet marque une avancée majeure pour la préservation de la ressource en eau et la sécurisation de l'agriculture locale.

La fin du chantier est prévue pour le printemps 2026.



## Distinction pour le Dojos Olympique Catalan

L'association Dojos Olympique Catalan a obtenu cette année le Label Club Bronze France Judo, décerné par la Fédération Française de Judo. Cette distinction récompense le dynamisme du club, la qualité de son encadrement et son engagement éducatif et citoyen.

La commune félicite chaleureusement l'équipe dirigeante, les bénévoles et les judokas pour cette belle reconnaissance.



## Expositions à la Galerie

Au fil de ces derniers mois, la Galerie a déjà accueilli deux expositions mêlant couleurs, transparence et matière, réunissant les œuvres de René Jouret, Catherine Gulzi et Kris Dufay. Entre aquarelles et céramiques, poissons et crustacés prenaient vie dans une harmonie artistique singulière. Ces moments forts ont illustré une fois de plus l'esprit chaleureux, convivial et inspirant qui caractérise la Galerie. Les enfants des écoles ont pu admirer les œuvres exposées, s'initier aux techniques utilisées par les artistes et découvrir l'envers du décor. Leur visite a éveillé curiosité et imagination, tout en leur offrant une meilleure compréhension du travail artistique.

La dernière exposition de l'année, dédiée à l'artiste Christian Vidal, qui clôturera l'année 2025 est visible du 6 au 21 décembre, elle apportera une nouvelle touche de créativité à la programmation de la Galerie.



## Vif succès de l'Exposition des Brodeuses

Magnifiquement préparée par les brodeuses de l'association « Jusqu'au dernier point », l'exposition a rencontré un vif succès, tant par la qualité des œuvres que par l'élégance de la mise en scène. Le vernissage, qui s'est déroulé en présence de Bruno Galan, le maire et de ses adjointes : Françoise DARCHE et Nadine BONAFE, a donné le ton d'un événement chaleureux et apprécié. Le public, venu en nombre, a longuement admiré la finesse du travail exposé. Une belle reconnaissance pour le talent et l'engagement de toutes les participantes.



## Jeunes sauveteurs en Herbes au Basket Club des Albères

Les U11 du basket club des Albères ont participé à une matinée d'initiation aux gestes de premier secours animée par Iham du SDIS66. Curieux et motivés, ils ont découvert différents ateliers, de la PLS au massage cardiaque. Bravo à ces jeunes sauveteurs en herbe et aux encadrants pour leur engagement. Les U13 ont également été initiés à ces gestes, fidèles aux valeurs familiales du Basket Club des Albères.



## Retour sur la 5<sup>e</sup> Edition Auto Moto

Affluence record pour cette 5<sup>e</sup> édition : le public venu nombreux a pu admirer les voitures et les motos qui ont pu captiver petits et grands, sous un soleil radieux. Nous remercions chaleureusement l'ensemble des associations, des participants et des bénévoles qui ont contribué à la réussite de cette fête, ainsi que le comité d'animations qui a préparé le repas des bénévoles durant ces deux jours.



# Un 26ème Festival de Musique et de Poésie placé sous le signe des "Arbres et Jardins"

Le village de Palau del Vidre a vibré du **22 juin au 10 juillet 2025** au rythme du **26ème Festival de Musique et de Poésie**. Placée sous le thème Arbres et Jardins, cette édition a offert au public une programmation riche mêlant concerts intimistes, lectures poétiques et créations artistiques inspirées de la nature. Sous la direction artistique de **Marie Susplugas Andréa**, le festival a rassemblé habitants, visiteurs et artistes dans une ambiance chaleureuse et conviviale, mettant en valeur la sensibilité et la créativité du territoire.



Bulletin Municipal



Palau del Vidre



## Les Vendredis de l'Été : musique et convivialité au rendez-vous

Cet été, la commune a accueilli une nouvelle édition des **Vendredis de l'Été**, des soirées musicales gratuites qui ont animé le village chaque fin de semaine. Grâce à une programmation variée, tous les publics ont pu profiter de concerts proposés dans une ambiance chaleureuse et familiale. Ces rendez-vous de l'été ont rassemblé habitants et visiteurs, offrant de beaux moments de partage et contribuant à la dynamique de la vie locale.

# 31ème Festival International des Arts et du Verre Palau-del-Vidre, cité d'artistes le temps d'un week-end

Du 1er au 4 août 2025, **Palau-del-Vidre a brillé sous l'éclat du verre et de la création** pour la 31e édition du Festival International des Arts et du Verre. Le festival s'est ouvert avec l'inauguration d'une fontaine sèche en « eau de verre », œuvre poétique de Nicole Barondeau offerte par Mme Monique Cadot. Installée au cœur du village, cette création rend hommage au lien essentiel entre Palau et l'art verrier, tout en rappelant l'importance vitale de la préservation de l'eau. Aux côtés des élus et personnalités présents, le maire Bruno Galan a guidé les invités à travers les stands, mettant en lumière le talent des exposants et l'esprit convivial du festival. Durant quatre jours, habitants et visiteurs ont profité d'expositions, de démonstrations en direct, de rencontres avec les verriers ainsi que de nocturnes festives. La municipalité adresse ses remerciements chaleureux aux artistes, aux organisateurs et aux nombreux bénévoles qui ont contribué au succès éclatant de cette 31e édition.



## Des compteurs d'eau communicants pour un service modernisé

La Régie des Eaux de la Communauté de communes Albères-Côte Vermeille-Illibérès poursuit la modernisation du réseau avec le déploiement des compteurs d'eau communicants.

Grâce à ce module radio sécurisé, chaque usager pourra consulter sa consommation en ligne, paramétrer des alertes et être prévenu rapidement en cas de fuite. Ce dispositif améliore la maîtrise de l'eau et aide à mieux gérer son budget.

L'installation est entièrement prise en charge par la Régie des Eaux, sans frais pour les habitants. Les données transmises sont anonymes, cryptées et conformes au RGPD. Les ondes émises sont très faibles, comparables à celles d'une télécommande de portail.

Ces compteurs nouvelle génération offriront un service plus réactif, plus précis et contribueront à la préservation de la ressource.

À partir de janvier 2026, ces « compteurs intelligents » seront déployés sur notre commune et permettront aux abonnés de suivre leur consommation à distance



## Conditions de l'aide

### Le montant de la prime

Un montant de **50€** sera accordé pour l'achat d'une cuve. L'aide est versée directement sur le compte du bénéficiaire. Cependant, le montant de l'aide ne pourra pas excéder la valeur d'achat de la cuve. Elle est limitée à **une seule aide par foyer** et ne peut être cumulée avec d'autres aides publiques.

### Qui peut en bénéficier ?

- ▶ Tous les habitants propriétaires ou bailleurs de la Communauté de communes Albères - Côte Vermeille - Illibérès.
- ▶ Les résidences secondaires sont aussi éligibles.
- ▶ Le récupérateur doit être installé au domicile du demandeur.
- ▶ L'achat du récupérateur doit avoir été réalisé entre le 4 juillet et 31 décembre 2025.

## PRIME

### Récupérateur eau de pluie

Habitants de la CC ACVI, profitez d'une solution concrète pour adopter les bonnes pratiques et économiser l'eau au quotidien.

**50€**  
remboursés  
pour l'achat d'une cuve



### Je passe à l'action !

#### Comment demander la prime ?

Achetez votre récupérateur d'eau puis complétez le formulaire de demande, en ligne ou en papier.



cc-acvi.com

#### Pièces justificatives

- Facture d'achat
- Photo de la cuve installée
- Autorisation de droit d'image signée
- Justificatif de domicile (moins de 3 mois)
- Relevé d'identité bancaire (RIB)
- Accord du propriétaire (si locataire)

Bulletin Municipal



Palau del Vidre

# AGENDA DES FESTIVITÉS

## DÉCEMBRE

**Dimanche 21 Décembre**  
rifle de Palau XIII à 15h

**Mercredi 24 Décembre**  
défilé du Père Noël, départ 15h de la Poste  
18h Messe de Noël en l'église Sainte Marie

## VISITES DE L'ÉGLISE

Lundi 15 décembre  
Lundi 26 janvier  
Lundi 23 février  
Lundi 16 mars

Début de la visite 14h-14h15  
devant l'Église.

## DÉCHETS VERTS

Décembre : lundi 8 et lundi 22  
Janvier : lundi 12 et lundi 26  
Février : lundi 9 et lundi 23

## JANVIER

**Vendredi 16 Janvier**  
vœux de la municipalité

**Samedi 17 et dimanche 18 Janvier**  
fête du village

**Dimanche 25 Janvier**  
rifle de l'école élémentaire

## MÉDIATHÈQUE

Médiathèque de Palau del Vidre  
88 avenue Joliot Curie  
04 68 88 45 69

### HORAIRES D'OUVERTURE

Lundi : Fermée  
Mardi : 14h – 18h  
Mercredi : 09h – 12h et 14h – 18h  
Jeudi : Fermée  
Vendredi : 14h – 18h  
Samedi : 09h – 12h  
Dimanche : Fermée